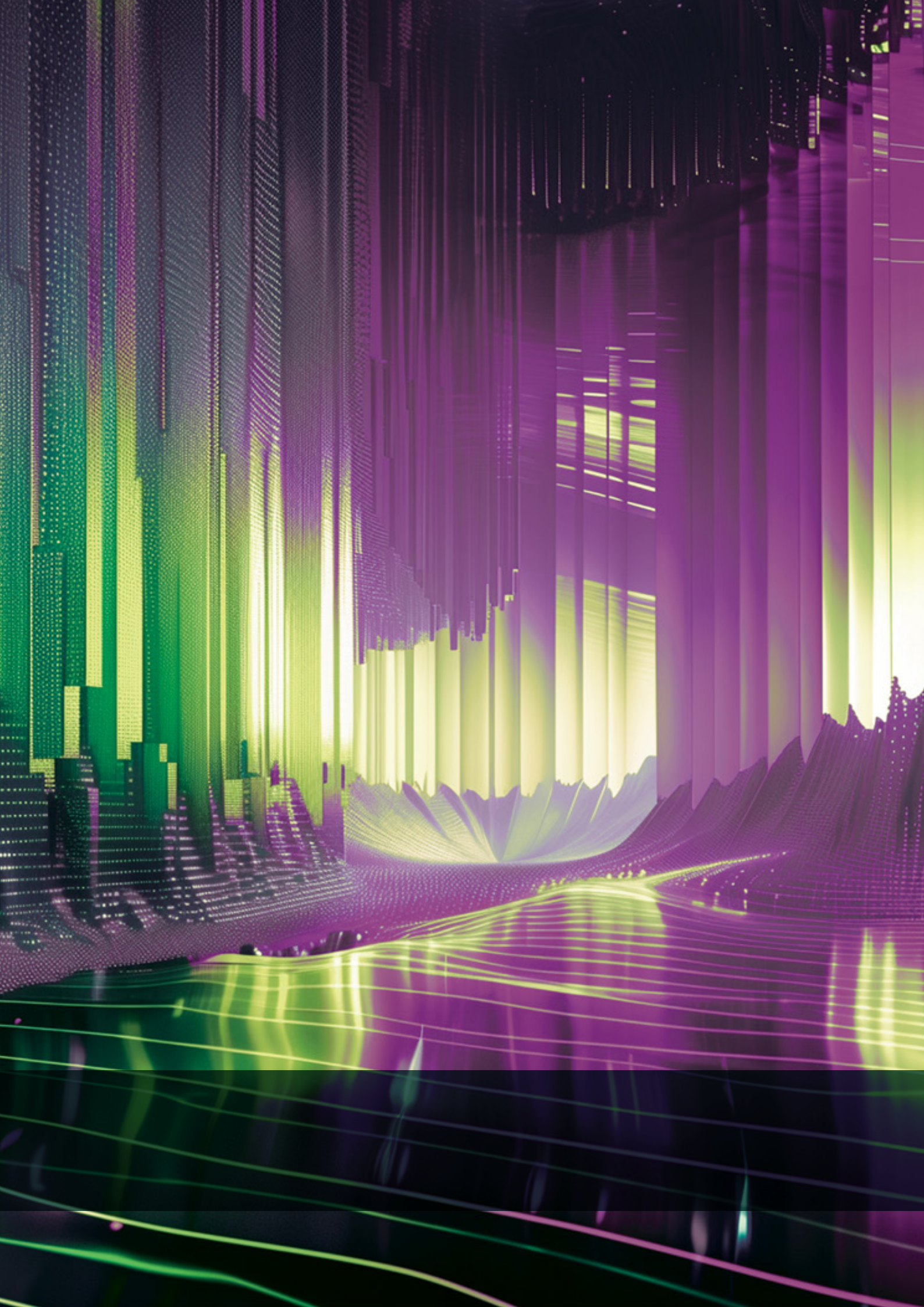


The image depicts a futuristic digital cityscape. The background is a dark, textured surface covered in a grid of small, glowing light points. The colors transition from deep purple on the left to bright green on the right. Several vertical, glowing structures resembling skyscrapers or data towers are scattered across the scene. In the foreground, there are several bright green, wavy lines that look like data streams or energy flows. The overall atmosphere is high-tech and digital.

**Riduzione degli impatti  
ambientali**



## Sisal sta portando avanti un piano di azioni per tutelare l'ambiente, ridurre il consumo di risorse naturali e creare valore sostenibile.

Per contrastare e mitigare gli effetti delle nostre attività sul clima e sull'ecosistema, in Sisal ci impegniamo a guidare il cambiamento nel nostro settore, agendo per **ridurre il nostro impatto ambientale, ma anche per ispirare gli altri a fare lo stesso**, siano essi partner o concorrenti. Abbiamo strutturato un **percorso per comprendere, mappare e misurare i nostri impatti ambientali** lungo l'intera catena del valore, in termini di emissioni, consumi energetici e utilizzo delle materie prime in un'ottica di economia circolare, e abbiamo **fissato obiettivi di riduzione a breve e lungo termine**.

Stiamo inoltre investendo in tecnologie che ci consentono di monitorare con precisione e comunicare pubblicamente i nostri progressi e in soluzioni innovative che favoriscano la transizione verso un'economia low carbon.

Nel 2023 il percorso di decarbonizzazione di Sisal ha avuto un forte impulso, con la decisione di allineare i nostri obiettivi di riduzione delle emissioni GHG al Science Based Target del Gruppo Flutter.

In particolare, vogliamo raggiungere le **Zero emissioni nette di CO<sub>2</sub> equivalente entro il 2035**.

### Le tappe del 2023

#### -15% di consumi energetici

attraverso illuminazione LED<sup>40</sup>  
(rispetto al 2022)

Raggiunto l'obiettivo al 2024  
con un anno di anticipo

(pag. 141)

#### -13% di consumi energetici

dell'intero Gruppo Sisal  
(rispetto al 2022)

(pag. 148)

#### 100% di energia elettrica

certificata da fonti rinnovabili

(pag. 143)

#### -15% di carta consumata

(rispetto al 2022)

(pag. 152)

#### 3.472 ton di CO<sub>2</sub>e evitate

grazie ad acquisto di certificati di Garanzia d'Origine (GO) e Energy Attribute Certificates (EACs)

(pag. 143)





#### 1.758 ton di emissioni digitali

Neutralizzate con progetti certificati di stoccaggio della CO<sub>2</sub>e

(pag. 150)

40 100% degli uffici e punti vendita diretti in Italia.

## I nostri obiettivi

	Valore obiettivo	Anno di riferimento	Avanzamento 2023	
Riduzione delle emissioni GHG (scope 1, 2 market based e 3)*	-50%	2030	18%***	
Emissioni GHG (scope 1, 2 market based e 3)*	0	2035	32.684 ton CO <sub>2</sub> e	
Riduzione dei consumi energetici attraverso illuminazione LED (100% degli uffici e punti vendita diretti in Italia)**	-5%	2024	-15%	

\* Baseline 2022. Include l'utilizzo di strumenti di compensazione.

\*\* Baseline 2022.

\*\*\* Nel 2023 Sisal ha potenziato la rendicontazione delle emissioni di Scope 3, il parco auto della flotta aziendale è aumentato del 2% comportando l'aumento delle emissioni Scope 1, il numero di punti vendita partner è aumentato del 3%, il numero di dipendenti è aumentato dell'8%. Infine, l'estensione della presenza di Sisal nei mercati esteri ha comportato l'acquisto di asset il cui impatto emissivo ha contribuito alle emissioni Scope 3.

I target di riduzione delle emissioni GHG sono stati ridefiniti per allinearci agli obiettivi Net Zero di Flutter.



Sisal contribuisce, inoltre, al pilastro "Go Zero" del Positive Impact Plan di Flutter, che rappresenta l'impegno del Gruppo ad agire sul clima e mitigare l'impatto ambientale, riducendo a zero le emissioni nette di carbonio.

**Go Zero: Obiettivo**

**NET ZERO**  
entro il 2035

**Contributo di Sisal**

**100%**  
Energia da fonte rinnovabile

**-13%**  
di consumi energetici del Gruppo nel 2023

# Strategia per il contrasto del cambiamento climatico

Sisal consolida ogni giorno il proprio impegno a ridurre le emissioni climalteranti, mitigare o ridurre i rischi legati al cambiamento climatico e a favorire la transizione verso un'economia a basse emissioni di carbonio, soprattutto attraverso la ricerca e l'implementazione di soluzioni innovative anche attraverso il coinvolgimento attivo di fornitori e partner. L'azione contro il cambiamento climatico riveste un ruolo fondamentale per il futuro del pianeta e della società e per questo la nostra gestione degli impatti ambientali si basa su **criteri di prevenzione, protezione, informazione e partecipazione**.

Da sempre consideriamo parte integrante della nostra strategia per il contrasto al cambiamento climatico la **governance sui temi ambientali, guidata dal Comitato di Sostenibilità**, la **gestione dei rischi climatici** integrati nell'Enterprise Risk Management, lo sviluppo di un'adeguata offerta a supporto della transizione verso un'economia ecosostenibile, il monitoraggio di **metriche e obiettivi** per misurare e gestire le performance ambientali, i rischi e le opportunità, nonché la diffusione delle conoscenze e la formazione in ambito ESG e *climate change*.

Nel 2023 abbiamo rafforzato ulteriormente le metodologie di **analisi e misurazione** per la rendicontazione delle nostre *performance* ambientali, con l'obiettivo di **ampliare e consolidare l'inventario delle emissioni GHG** derivanti dalle nostre attività.

Considerata l'importanza dei dati e delle informazioni ambientali, proseguiamo nel migliorare la qualità della nostra reportistica attraverso l'implementazione a cura di Flutter di **Salesforce Net Zero Cloud**, un tool che consentirà a tutto il gruppo di semplificare la gestione dei dati ambientali, la rendicontazione e il monitoraggio delle attività di riduzione.



Sulla base delle analisi condotte, abbiamo ridefinito i nostri **obiettivi di riduzione delle emissioni GHG dirette** e indirette in linea con il **Positive Impact Plan di Flutter**, su cui lavoreremo coinvolgendo i nostri fornitori e clienti per ridurre le emissioni lungo l'intera catena del valore, e abbiamo aggiornato la baseline al 2022 rispetto alla quale valutare il raggiungimento degli obiettivi<sup>41</sup>.

Il nostro impegno si sviluppa in sinergia con quello di Flutter, che ha presentato **un obiettivo di riduzione delle emissioni climalteranti approvato dalla Science Based Target initiative (SBTi) ad aprile 2024**.

<sup>41</sup> La strategia per il contrasto al cambiamento climatico tiene conto delle raccomandazioni della Task force on *Climate-related Financial Disclosure* (TCFD), con l'obiettivo di identificare i rischi e le opportunità legate al cambiamento climatico.

## Principali iniziative di efficientamento energetico e riduzione delle emissioni GHG

Aree di intervento			
Macrotema	Indicatore	Iniziativa/Azione	Benefici/Performance
Retail & Building	<ul style="list-style-type: none"> <li>Consumi energetici</li> <li>Emissioni dirette e indirette GHG (Scope 1 e 2)</li> </ul>	Sostituzione di impianti di climatizzazione obsoleti con l'installazione di sistemi di riscaldamento e condizionamento più efficienti	<ul style="list-style-type: none"> <li>Risparmio di energia elettrica consumata<sup>(1)</sup></li> <li>Emissioni di CO<sub>2</sub> equivalente evitate grazie a minor presenza di perdite di gas refrigerante o a perdite di gas refrigerante più <i>green</i>, ovvero con GWP<sup>(2)</sup> inferiore</li> </ul>
	<ul style="list-style-type: none"> <li>Consumi energetici</li> <li>Emissioni indirette GHG (Scope 2)</li> </ul>	Le sedi e i negozi a gestione diretta di Sisal utilizzano il 100% di energia elettrica proveniente da fonti rinnovabili (coperti da certificati Garanzia di Origine per l'Italia e Certificati di Attribuzione Energetica per le controllate estere)	<ul style="list-style-type: none"> <li><b>3.472 tonnellate di CO<sub>2</sub> equivalente evitate</b> nel 2023</li> </ul>
		Prosecuzione del progetto di relamping, con la sostituzione dei corpi illuminanti a incandescenza con illuminazione LED, già avviato negli scorsi anni	<ul style="list-style-type: none"> <li>Risparmio energetico totale pari a <b>oltre 600.000 KWh</b> entro il 2025, pari a <b>oltre 150 tonnellate di CO<sub>2</sub> equivalente evitate</b></li> </ul>
		Installazione di un impianto solare (fotovoltaico) per l'autoproduzione di energia elettrica da fonti rinnovabili, entro il 2025, presso il punto vendita di Firenze, via Livorno	<ul style="list-style-type: none"> <li><b>Oltre 20.000 KWh</b> di energia elettrica dalla rete <b>risparmiati</b></li> <li>Circa <b>8 tonnellate di CO<sub>2</sub> equivalente evitate</b> entro il 2026 (stimate)</li> </ul>
		Implementazione su sedi e/o Punti Vendita di un BMS (Building Management System) per il monitoraggio centralizzato dei consumi energetici.	<ul style="list-style-type: none"> <li><b>Misurazione dettagliata</b> dei consumi <b>energetici</b> in tempo reale</li> <li>Partizione dell'impianto (generale, condizionamento e illuminazione) anche per monitorare i dispositivi più energivori e identificare in tempo utile eventuali perdite lungo la rete</li> </ul>

(1) Il risparmio energetico ivi menzionato è da intendersi riferito al solo progetto di sostituzione degli impianti di climatizzazione obsoleti, al netto di potenziali eventuali aumenti dei consumi di energia elettrica correlati ad altre azioni/attività/impianti.

(2) *Global Warming Potential*, potenziale di riscaldamento globale. Fattore di caratterizzazione che descrive l'impatto in termini di forzante radiativo di un'unità basata sulla massa di un dato gas a effetto serra in relazione a quello dell'anidride carbonica durante un certo periodo di tempo.

Aree di intervento			
Macrotema	Indicatore	Iniziativa/Azione	Benefici/Performance
Retail & Building		Esternalizzazione CED (Centro Elaborazione Dati) nella sede di Roma, Sacco e Vanzetti	<ul style="list-style-type: none"> <li>Risparmio energetico</li> </ul>
		Regolazione sistema di illuminazione interno con dimmerazione 0-100%	<ul style="list-style-type: none"> <li>Risparmio energetico</li> </ul>
	<ul style="list-style-type: none"> <li>Consumi energetici</li> <li>Emissioni indirette di GHG (Scope 3)</li> </ul>	Sisal utilizza <b>Green Data Center</b> per garantire affidabilità per tutte le esigenze informatiche aziendali e ottenere risultati di alta efficienza energetica	<ul style="list-style-type: none"> <li>In Italia i Green Data Center utilizzano il <b>100% di energia elettrica da fonti rinnovabili</b>, per un totale di <b>emissioni evitate pari a circa 380 emissioni di CO<sub>2</sub> equivalente</b> nel 2023. A livello globale, oltre il 62% di energia elettrica utilizzata dai Green Data Center proviene <b>da fonti rinnovabili</b></li> </ul>
		<b>Clausola Green</b> per i Punti Vendita a gestione indiretta: i partner dovranno impegnarsi ad attivare un contratto di fornitura di energia elettrica proveniente da fonte rinnovabile	<ul style="list-style-type: none"> <li>Risparmio energetico</li> <li>Riduzione emissioni Scope 3</li> <li>Sensibilizzazione dei partner</li> </ul>
		Offerta <b>tariffa green</b> per energia da fonti rinnovabili: offriamo ai partner la possibilità di attivare contratti green a tariffe vantaggiose	<ul style="list-style-type: none"> <li>Risparmio energetico</li> <li>Riduzione emissioni Scope 3</li> <li>Sensibilizzazione dei partner</li> </ul>
		Avviato pilota per l'implementazione di requisiti ambientali nelle gare d'appalto	<ul style="list-style-type: none"> <li>Selezione di fornitori con forte commitment in termini di riduzione delle emissioni di CO<sub>2</sub> equivalente (es. target Net Zero)</li> <li>Riduzione emissioni Scope 3</li> <li>Sensibilizzazione delle terze parti</li> </ul>

Aree di intervento			
Macrotema	Indicatore	Iniziativa/Azione	Benefici/Performance
Processi interni	<ul style="list-style-type: none"> <li>Consumi Energetici</li> <li>Emissioni dirette di GHG (Scope 1)</li> </ul>	Prosegue la transizione della flotta aziendale con modelli ibridi ed elettrici, escludendo quelli termici	<ul style="list-style-type: none"> <li>Ridurre le emissioni dirette di CO<sub>2</sub> equivalente di circa il 5-10% entro il 2025 (a parità di n. di veicoli)</li> </ul>
	<ul style="list-style-type: none"> <li>Emissioni Digitali</li> </ul>	Misurazione della carbon footprint delle emissioni digitali 2022 della piattaforma Sisal.it. La misurazione proseguirà anche nel 2023	<ul style="list-style-type: none"> <li><b>1.758 tonnellate di CO<sub>2</sub> equivalente</b> compensate nel 2023 attraverso progetti di stoccaggio della CO<sub>2</sub>e certificati</li> </ul>
		Avviato progetto di efficientamento ed ottimizzazione dei consumi energetici della piattaforma Sisal.it	<ul style="list-style-type: none"> <li>Riduzione emissioni digitali</li> <li>Sensibilizzazione dei clienti</li> </ul>
Processi interni	<ul style="list-style-type: none"> <li>GHG Carbon Inventory</li> </ul>	Nel 2023 Sisal ha rafforzato le metodologie e il perimetro di rendicontazione della Carbon Inventory, allineandosi anche al Positive Impact Plan e al <i>Science Based Target</i> di Flutter	<ul style="list-style-type: none"> <li>Aggiornamento della baseline (2022) rispetto alla quale valutare il raggiungimento degli obiettivi</li> <li>Aggiornamento dei target di riduzione Net Zero</li> <li>Rendicontazione di n. 1 ulteriore categoria Scope 3</li> </ul>

Abbiamo inoltre avviato **7 gruppi di lavoro cross-funzionali** con l'obiettivo di mappare, coordinare, promuovere ed implementare tutte le iniziative e i progetti che mirano all'efficientamento energetico, alla riduzione delle emissioni di CO<sub>2</sub> equivalente e alla riduzione e all'utilizzo consapevole delle materie prime.



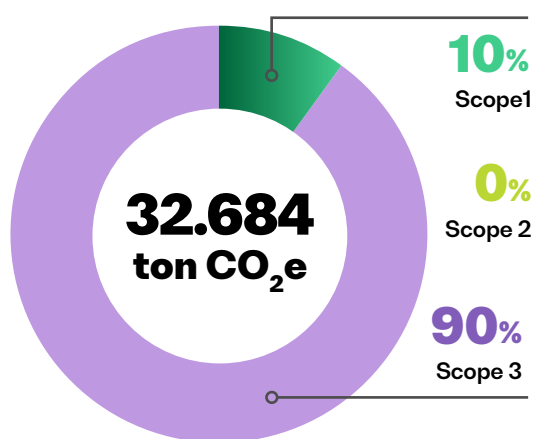


# Emissioni e consumi energetici

## Emissioni GHG

Per il calcolo delle emissioni dei gas a effetto serra, Sisal si basa sul **GHG Protocol Corporate Standard**, con applicazione di fattori di emissione specifici per geografia e attività.

Nel 2023 abbiamo ulteriormente potenziato ed affinato la rendicontazione delle emissioni Scope 3, introducendo nel calcolo una ulteriore categoria pertinente al settore.

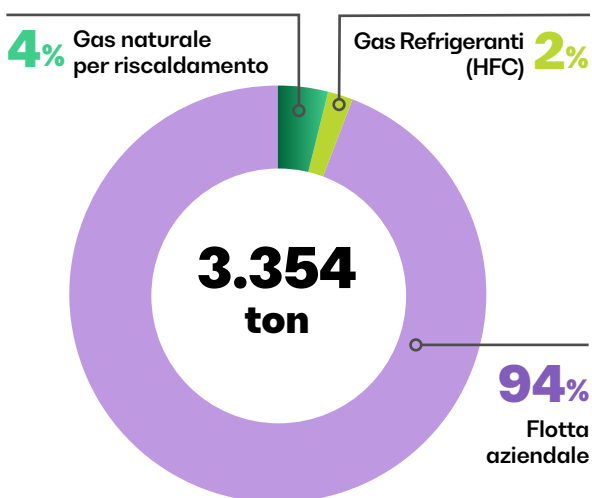


Le emissioni GHG totali sono pari a **32.684 t di CO<sub>2</sub>e (+18% rispetto al 2022)**, risultano essere originate da emissioni dirette Scope 1 (10%) ed emissioni indirette Scope 3 (90%). Le emissioni indirette Scope 2 associate ai consumi di energia elettrica da fonti non rinnovabili sono pari allo 0%, in quanto il 100% dell'energia elettrica acquistata è coperta da Certificati di Garanzia d'Origine (GO), per l'Italia, e Energy Attribute Certificates (EACs)<sup>42</sup> per le controllate estere.

L'incremento delle emissioni nel 2023 è dovuto principalmente ai seguenti fattori:

- potenziamento della rendicontazione delle emissioni di Scope 3;
- aumento del +2% del parco auto della flotta aziendale;
- aumento del 3% del numero di punti vendita partner;
- aumento dell'8% del numero di dipendenti rispetto al 2022;
- acquisto di asset per estensione di Sisal nei mercati esteri, il cui impatto emissivo ha contribuito alle emissioni Scope 3.

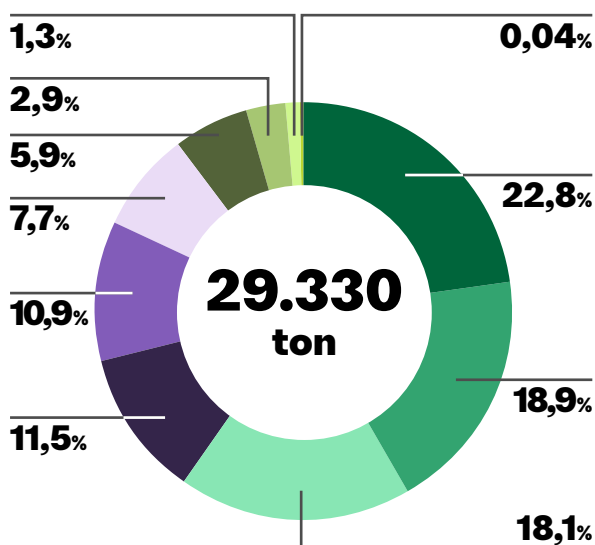
## Emissioni Scope 1 per fonte



Le emissioni GHG Scope 1 sono pari a **3.354 t di CO<sub>2</sub>e (+1% rispetto al 2022)**, risultano essere originate principalmente dalle emissioni associate al consumo di carburante della flotta aziendale (94%), dal consumo di gas naturale per il riscaldamento, che ha avuto una riduzione del -24% rispetto al 2022 grazie alla dismissione della caldaia della sede di Roma, viale Sacco e Vanzetti, sostituita con un impianto a pompa di calore alimentato al 100% da energia elettrica. Il consumo di gas refrigeranti contribuisce invece per il 2%.

<sup>42</sup> Gli Energy Attribute Certificates vengono acquistati anticipatamente e - a fronte dei consumi effettivi - viene effettuata una verifica a consuntivo. Qualora la differenza tra i consumi coperti da EACs e consumi reali risulta inferiore all'1% (<1%), la quota parte non coperta verrà contrattualizzata nell'anno successivo a quello di rendicontazione.

### Emissioni Scope 3 per fonte



- Consumo elettrico Punti Vendita indiretti (Tecnologie)
- Consumo elettrico Punti Vendita indiretti (Edifici)
- Acquisto di macchinari
- Logistica affidata a fornitori esterni
- Acquisto di carta
- Viaggi di lavoro
- Spostamenti casa lavoro dipendenti
- Consumi energetici non già compresi in Scope 1 e 2
- Data center
- Rifiuti prodotti nelle attività

Nel 2023 abbiamo ulteriormente esteso la rendicontazione delle **emissioni indirette (Scope 3)** considerando le seguenti nove categorie:

- **Purchased goods and services:** acquisto di carta e consumi energetici delle infrastrutture IT (Data center) affidate a fornitori esterni.
- **Capital goods:** acquisto di tecnologie (es. cabinet, terminali, monitor, etc.).
- **Fuel- and energy-related activities:** consumi non già inclusi in Scope 1 e 2, correlati al trasporto e distribuzione dell'energia.
- **Waste generated in operations:** produzione di rifiuti speciali, tra cui i RAEE, e di rifiuti urbani.
- **Business travel:** viaggi di lavoro effettuati con mezzi non aziendali: treni e aerei.
- **Employee commuting:** spostamenti casa-lavoro del personale dipendente.
- **Upstream leased asset:** consumi energetici degli edifici dei punti vendita indiretti<sup>43</sup>.
- **Servizi di Logistica in outsourcing:** servizi di logistica affidati a fornitori esterni.
- **Downstream leased assets:** consumi energetici delle tecnologie presenti nei punti vendita indiretti<sup>43</sup>.

43 **Modello di stima per i Punti Vendita Specializzati:** il consumo di energia elettrica è stato calcolato sommando i consumi dell'immobile ai consumi delle macchine (terminali di gioco) in uso. Poiché il 35% dei Punti Vendita Specializzati coinvolti via survey ha dichiarato di utilizzare Energia Elettrica proveniente da fonti rinnovabili, le emissioni GHG sono calcolate applicando un fattore correttivo di riduzione pari alla suddetta percentuale, ottenendo un valore totale di 5.531 ton di CO<sub>2</sub>eq.

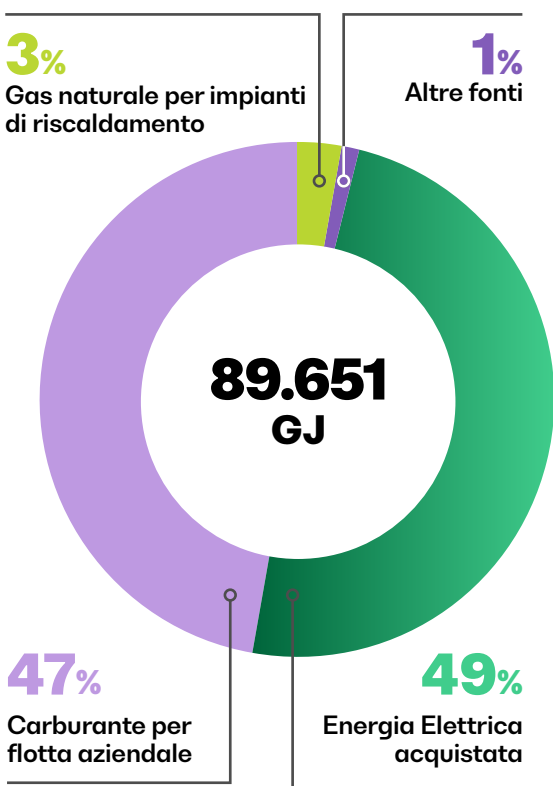
**Modello di stima per i Punti Vendita Generalisti:** il consumo di energia elettrica è stato calcolato considerando i soli consumi delle macchine (terminali di gioco) in uso. Poiché il 39% dei Punti Vendita Generalisti coinvolti via survey ha dichiarato di utilizzare Energia Elettrica proveniente da fonti rinnovabili, le emissioni GHG sono calcolate applicando un fattore correttivo di riduzione pari alla suddetta percentuale, ottenendo un valore totale di 3.157 ton di CO<sub>2</sub>eq. Ad oggi Sisal non ha richiesto evidenze documentali a supporto di quanto dichiarato dai Punti Vendita (es. Certificati Garanzia d'Origine o contratti attestanti la fornitura di Energia Elettrica proveniente al 100% da fonti rinnovabili), pertanto il dato è da considerarsi stimato sulla base delle dichiarazioni fornite dagli intervistati.

## Consumi Energetici

I nostri consumi energetici diretti sono associati prevalentemente **alla gestione degli edifici** (illuminazione, alimentazione tecnologie e dispositivi IT, riscaldamento e raffrescamento di sedi e punti vendita a gestione diretta) e al **consumo di carburante per l'utilizzo dei veicoli della flotta aziendale**.

Nel 2023 abbiamo portato avanti i progetti avviati nel 2022 e pianificato nuove iniziative aventi lo scopo di ridurre i nostri consumi energetici, grazie all'efficiamento degli edifici che ospitano le nostre attività e delle tecnologie utilizzate nei nostri punti vendita, e ridurre gli impatti emissivi derivanti dal consumo di carburante dei veicoli termici.

### Consumi Energetici per fonte



### Consumi energetici: 89.651 GJ (-8% rispetto al 2022), di cui:

- consumo di energia elettrica acquistata: 44.121 GJ, pari a 12,26 GWh (-13% rispetto al 2022), di cui il 100% da fonti rinnovabili;
- carburante per la flotta aziendale: 42.689 GJ (+3,6% rispetto al 2022);
- consumo di gas naturale: 2.826 GJ, pari a 79.972 m<sup>3</sup> (-24% rispetto al 2022), utilizzato per riscaldamento;
- altre fonti: 412 GJ, (-68% rispetto al 2022).

## Iniziative di Autoproduzione Energetica

Nel 2023 è stata completata l'installazione di **due impianti fotovoltaici** per l'autoproduzione di energia elettrica presso i siti di Roma e Peschiera Borromeo, che copriranno rispettivamente circa il 10% e il 45% del fabbisogno energetico degli edifici. È in corso lo studio di fattibilità del progetto per l'installazione di un impianto fotovoltaico presso il punto vendita di Firenze, che potrebbe essere completato ed avviato nel 2025.

## Transizione verde della flotta aziendale

La flotta aziendale di Sisal in Italia si compone di circa 400 veicoli, utilizzati soprattutto per tratte miste (urbane ed extra-urbane). Ridurre l'impatto ambientale connesso alla mobilità del personale dipendente è una nostra priorità in quanto la flotta aziendale contribuisce al 94% delle emissioni dirette (Scope 1).

Grazie all'accordo siglato nel 2022 per rinnovare la flotta aziendale sostituendo con modelli ibridi e elettrici i veicoli con motore termico, che sarà completata entro il 2025, ad oggi la flotta ricomprende 124 veicoli ibridi (31%) e 20 veicoli elettrici (5%).

L'accelerazione alla transizione *green* della nostra flotta interessa anche le infrastrutture di ricarica. Nel 2022 Sisal ha siglato una **partnership con uno dei principali operatori del mercato** e sta procedendo con l'implementazione di ulteriori punti di ricarica presenti presso le sedi principali e presso l'abitazione di coloro che hanno scelto modelli elettrici, riducendo in tal modo il divario a livello di autonomia che ancora esiste fra elettrico e termico, impattando principalmente sulle figure commerciali, chiamate a percorrere migliaia di km all'anno.

**100%**  
**della flotta italiana**  
composta da modelli ibridi e Full Electric entro il 2025

## Energia rinnovabile per la rete dei Punti Vendita indiretti

Con l'obiettivo di sensibilizzare i nostri partner sui temi della transizione energetica e ridurre gli impatti emissivi di Scope 3<sup>44</sup> correlati ai consumi di energia elettrica dei punti vendita indiretti, nel 2023 abbiamo attuato due iniziative riservate ai partner:



### Offerta Energia Green

Riservata ai partner in Italia iscritti alla rete MySisal<sup>45</sup>. A novembre 2023 abbiamo sottoscritto una partnership con uno dei principali provider energetici in Italia, per offrire ai nostri rivenditori la possibilità di attivare **contratti per la fornitura di energia elettrica da fonti rinnovabili** a tariffe vantaggiose, sia presso il punto vendita che presso la propria abitazione.

**39 Punti Vendita**  
hanno aderito all'offerta sottoscrivendo contratti per energia green

44 Rif. categorie Upstream leased assets e Downstream leased asset.

45 MySisal è un progetto a supporto dei partner caratterizzato da un ricco portafoglio di servizi studiati su misura per i rivenditori, tra cui: corsi di formazione, materiali di comunicazione, sconti, esperienze, assicurazione personale e molto altro.

Nel 2024, al fine di contribuire in maniera fattiva alla decarbonizzazione del Paese, Sisal ha ampliato ulteriormente la propria offerta, includendovi un servizio di installazione di impianti fotovoltaici per l'autoproduzione energetica presso l'abitazione dei propri partner.



## Clausola "Green" e l'impegno espresso nel nuovo Codice Etico

Nel quarto trimestre del 2023, abbiamo introdotto una clausola "green" nei nostri contratti con i partner: in linea con il nuovo Codice Etico di Sisal, che riconosce la tutela dell'ambiente come valore primario, sensibilizzando i gestori della rete di vendita ad adottare soluzioni e comportamenti per ridurre i consumi energetici dei punti vendita, i partner dovranno impegnarsi ad attivare un contratto di fornitura di energia elettrica proveniente da fonte rinnovabile, ove non già attivo.

## Abbattimento delle emissioni digitali

Nel 2023, spinti dalla costante volontà di coniugare sostenibilità e innovazione digitale, abbiamo intrapreso uno studio per misurare la Digital Carbon Footprint<sup>46</sup> della nostra piattaforma di gioco [www.sisal.it](http://www.sisal.it).

I risultati dello studio hanno costituito il primo passo del percorso di carbon neutrality delle soluzioni digitali di Sisal, fornendo dettagli sulle performance di emissione delle principali pagine del sito, per consentirci di:


- individuare le fonti di maggior impatto e identificare opportune misure di riduzione, mediante efficientamento ed ottimizzazione della piattaforma;
- neutralizzare dette emissioni, in attesa di attuare gli interventi di riduzione individuati, supportando il progetto Valle Cà Pisani, in prossimità del Delta del Po.

Mediante l'acquacoltura naturale, il progetto riesce a massimizzare la cattura della CO<sub>2</sub> nel substrato algale: le emissioni vengono trasportate sul fondale marino, dove si depositano, immagazzinando in modo permanente la CO<sub>2</sub> catturata.

**1.758 ton  
di CO<sub>2</sub>e**  
sono state abbattute  
supportando il progetto  
Valle Cà Pisani

<sup>46</sup> Relativa ai dati di utilizzo del 2022.

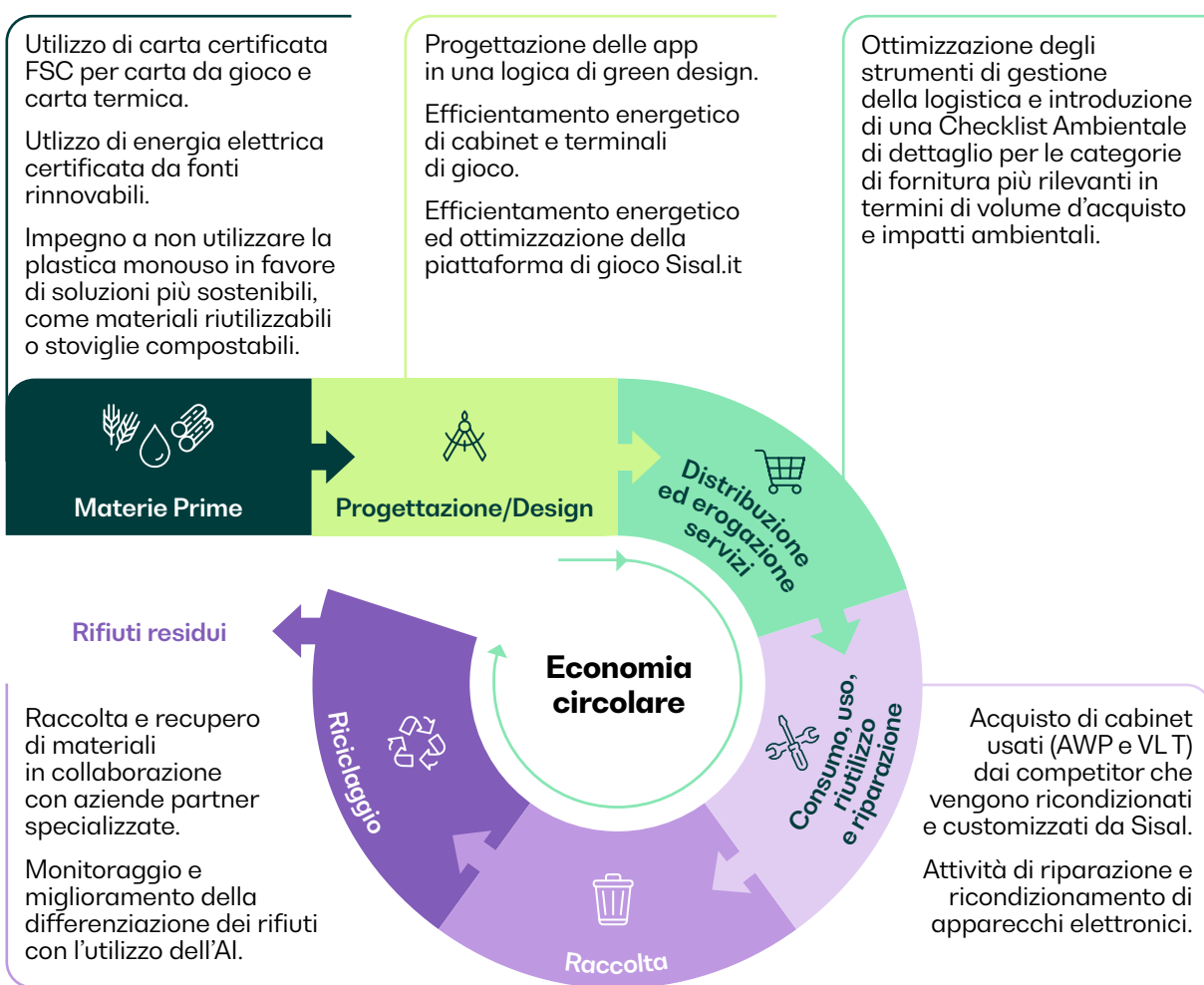
## Ulteriori iniziative di riduzione dell'impatto emissivo

	<p><b>Evento a impatto zero con Up2You</b></p> <p>Il 19 e 20 luglio si è svolto il Canvass Retail 2023 a cui hanno partecipato 235 persone. In linea con gli obiettivi aziendali di sostenibilità, l'evento è stato 100% Carbon neutral: tutte le emissioni di CO<sub>2</sub> prodotte dall'evento sono state compensate sostenendo il progetto Blue Carbon Valle Cà Pisani per la salvaguardia e lo sviluppo degli ecosistemi costieri.</p>	<p>Primo Evento Sisal <b>100% carbon neutral</b></p>
	<p><b>La prima foresta di Sisal con Treedom</b></p> <p>Nella cornice del Sustainability Month e in occasione della Giornata Nazionale degli Alberi 2023, abbiamo creato la prima foresta di Sisal, composta da 1000 alberi piantati in varie regioni d'Italia in collaborazione con Treedom. Gli alberi svolgono un ruolo fondamentale dal punto di vista ambientale perché assorbono CO<sub>2</sub>, migliorano la qualità dell'aria e favoriscono la conservazione della biodiversità.</p>	<p><b>1000 alberi piantati</b> per la Giornata Nazionale degli Alberi 2023</p>
	<p><b>Un frutteto digitale con Biofarm</b></p> <p>Nel 2023 abbiamo adottato un frutteto Biofarm con l'obiettivo di sostenere le piccole realtà agricole italiane, supportare una filiera corta e sostenibile e contribuire all'assorbimento della CO<sub>2</sub> attraverso gli alberi adottati. Anche una piccola azione può contribuire a creare valore in modo responsabile e riflettere le nostre scelte di sostenibilità.</p>	<p><b>100 alberi</b> coltivati nel frutteto di Sisal <b>6 ton di CO<sub>2</sub></b> assorbite ogni anno</p>

# Consumo responsabile delle materie prime ed economia circolare

In un contesto di crescente valore delle risorse naturali e della loro limitata disponibilità, diventa fondamentale adottare pratiche sostenibili e responsabili lungo l'intero ciclo di vita dei prodotti. Questo include le fasi di acquisto, sviluppo, produzione, distribuzione, utilizzo e smaltimento.

Un **modello di economia circolare** rappresenta il fondamento a cui ogni organizzazione, in ogni settore, dovrebbe tendere. Le **iniziative di sostenibilità di Sisal** riconducibili al modello economico circolare rientrano nei seguenti ambiti, tra loro interconnessi:



## Il consumo di carta

Da sempre ci impegniamo a ridurre l'impatto derivante dal consumo di **carta**, che risulta essere tra i materiali maggiormente consumati, dato il suo notevole utilizzo, principalmente nei punti vendita per l'erogazione dei servizi Sisal.

Cerchiamo, quindi, di preservare la disponibilità delle risorse naturali, prediligendo **soluzioni digitali**, l'impiego di **materiali rinnovabili** e **riciclabili** e l'utilizzo di **carta certificata FSC**, proveniente da foreste gestite in maniera responsabile. Promuoviamo, inoltre, comportamenti responsabili tra le nostre persone con l'obiettivo di ridurre il consumo di carta anche nei nostri uffici.

## Biodiversità

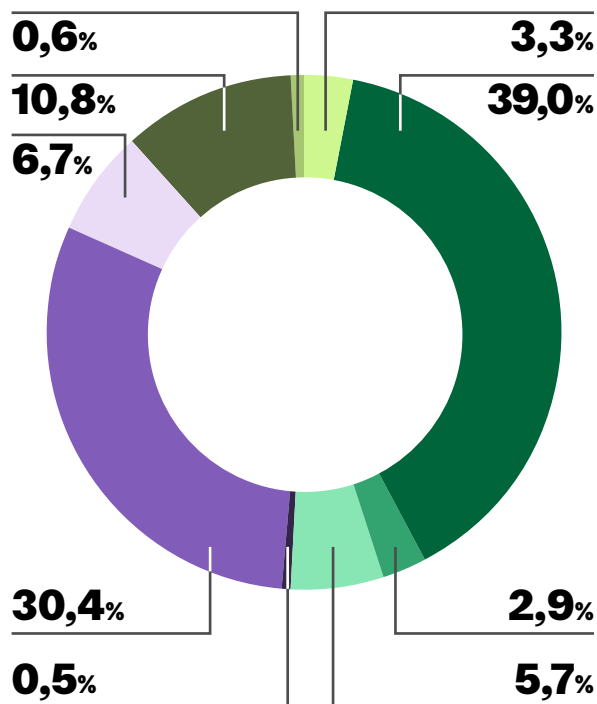
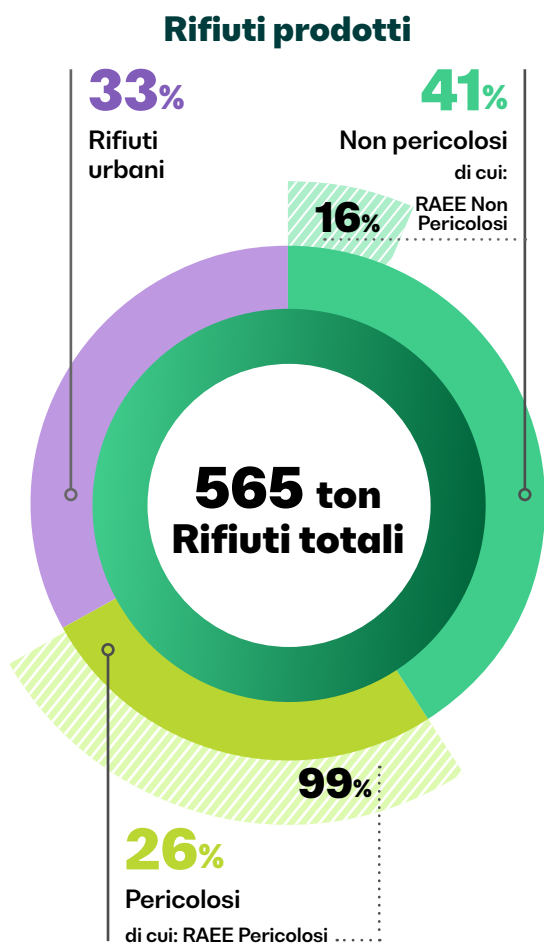
Oltre a mettere in atto il nostro impegno per affrontare il cambiamento climatico, cerchiamo anche di contribuire attivamente alla protezione della biodiversità per limitare l'impatto dei nostri servizi. Per questo, considerando l'importanza della carta nelle attività di Sisal, ci impegniamo nella protezione delle foreste acquistando carta certificata FSC. FSC® è un'organizzazione internazionale non governativa, indipendente e senza scopo di lucro nata nel 1993 per promuovere la gestione responsabile di foreste e piantagioni. La certificazione FSC è uno strumento fondamentale per la tutela degli ecosistemi forestali, minacciati dallo sfruttamento intensivo.



## Gestione dei rifiuti

Una **corretta gestione dei rifiuti** non solo riduce gli impatti sull'ambiente e sulla salute pubblica, ma favorisce anche lo sviluppo di un modello di economia circolare. Questo approccio considera i materiali di scarto come risorse preziose da recuperare e riutilizzare allungandone il fine vita.

### Recupero di materia in Italia (di cui circa il 51% RAEE)



- Ferro e materiali ferrosi
- Apparati e monitor TV
- PC Desktop
- Display, componenti misti e cavi
- Ingombranti
- Imballaggi in materiali misti
- Imballaggi di carta e cartone
- Imballaggi (legno, vetro, pericolosi e non pericolosi)
- Altre frazioni varie organiche/inorganiche



Sisal adotta la gerarchia della gestione dei rifiuti<sup>47</sup>, privilegiando la prevenzione, la riduzione, il riutilizzo e il riciclaggio nelle proprie operazioni. Considerando i servizi offerti, prettamente digitali, l'aspetto più significativo è quello relativo ai **rifiuti** derivanti dal fine della vita delle **apparecchiature elettriche ed elettroniche (RAEE)**, che comprendono sia le dotazioni IT del personale Sisal sia i terminali e le apparecchiature di gioco presenti nei punti vendita. Sisal possiede inoltre diversi **laboratori dedicati ad attività di riparazione/ricondizionamento** di apparecchi elettronici (tra cui display, computer, stampanti, tastiere e altri device elettronici) in cui vengono svolte molteplici attività: configurazione software, riparazione hardware ed utilizzo di specifiche *spare parts*, saldature, test di funzionalità, pulizia dei *device*, *retrofit*/cannibalizzazioni e attività di ingaggio dei rispettivi produttori per la gestione delle garanzie.

Nel 2024 Sisal ha avviato operazioni di riparazione interna delle *spare parts* anche per il comparto VLT. I dati relativi alle attività condotte saranno, pertanto, disponibili a partire dalla rendicontazione 2025. Gli apparecchi elettronici non recuperabili vengono gestiti attraverso consorzi specializzati. Gli strumenti e i device che, ancorché tecnologicamente validi, non rispondono appieno ai requisiti necessari, vengono talvolta donati ad associazioni, scuole, parrocchie e comunità locali.

**372 ton**  
di rifiuti speciali  
inviati a recupero

## AEE (Apparecchiature Elettriche ed Elettroniche)\*

**circa 33.400**

apparecchiature elettriche ed elettroniche sono state **riparate o ricondizionate** per essere riutilizzate

**circa 93%**

degli apparecchi elettronici danneggiati sono stati riparati e ricondizionati

**fino al 87%**

di **materie recuperate**, grazie alla collaborazione con aziende partner per la corretta gestione dei rifiuti

\* Dati 2023.

## Progetto pilota con ReLearn

Nel 2023 abbiamo deciso di collaborare con **ReLearn**, una startup innovativa fondata nel 2021 con l'obiettivo di utilizzare l'Intelligenza Artificiale per gestire e monitorare i rifiuti, con l'obiettivo di ridurre il nostro impatto ambientale e promuovere una **cultura della sostenibilità** tra i dipendenti in modo intelligente e innovativo. Utilizzando il prodotto *Nando*, un sensore plug-and-play installato sui normali cestini, ReLearn raccoglie dati precisi per analizzare la produzione di rifiuti e la qualità della differenziazione.

Questa misurazione consente alla startup e al cliente di generare report di sostenibilità più accurati e di aumentare la consapevolezza delle persone. Abbiamo, quindi, avviato un progetto pilota installando i sensori nel nostro headquarter di Milano e in un piano della sede di Roma, i due uffici più popolati, per monitorare la differenziazione dei **rifiuti urbani**. Dopo due mesi dall'installazione, il *people score* (metrica che descrive la qualità del riciclo e il comportamento della comunità) è aumentato del 22% arrivando al 49%. Dopo cinque mesi, il punteggio è salito al **60%**.

**+50%**  
di aumento  
della qualità  
del riciclo

<sup>47</sup> La gerarchia dei rifiuti, introdotta dalla direttiva quadro sui rifiuti emanata dall'Unione Europea (Direttiva 2008/98/CE), ha l'obiettivo di ridurre al minimo gli impatti negativi della produzione e della gestione dei rifiuti e migliorare l'efficienza delle risorse.

## No Plastic More Fun

Sempre nel 2023, in collaborazione con **Worldrise**, abbiamo perseguito il nostro impegno per la sostenibilità e la salvaguardia dell'ambiente aderendo al progetto collettivo "No Plastic More Fun" con il punto vendita Sisal Wincity di Milano. Il Sisal Wincity Piazza Diaz è così entrato a far parte di una rete di locali impegnati a **non utilizzare la plastica monouso** in favore di **soluzioni più sostenibili**, come materiali riutilizzabili o stoviglie compostabili. Una decisione che consolida le scelte intraprese: da tempo, infatti, il punto vendita predilige l'uso di vetro, alluminio e materiali compostabili o riciclabili. Essere eco-friendly significa essere coscienti che il rispetto e la cura dell'ambiente possono contribuire a salvare il pianeta, trasformandolo in un luogo migliore per il presente e anche per il futuro.

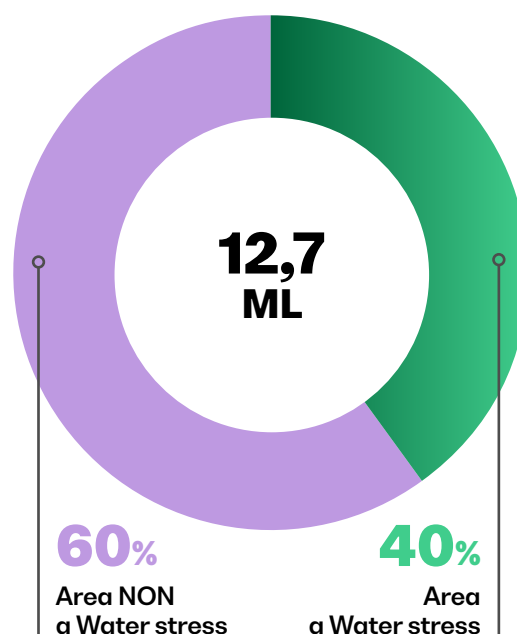
## Consumo delle risorse idriche

Davanti alla crescente pressione sulle **risorse idriche** causata dai cambiamenti climatici, Sisal comprende l'importanza di preservare la disponibilità di acqua e di gestirla in modo sostenibile, soprattutto nelle regioni soggette a *stress idrico*<sup>48</sup>. Sebbene il nostro consumo di acqua non sia significativo rispetto alle nostre attività, riconosciamo l'importanza di un approccio responsabile verso questa risorsa fondamentale.

## Sistemi di Gestione

L'adozione e la certificazione dei Sistemi di Gestione conformi alle norme ISO 14001 e 50001 sono fondamentali per il conseguimento dei nostri obiettivi strategici e rappresentano uno dei principali driver per coinvolgere il personale e migliorare i processi. Sisal, attraverso il Risk Based Approach, analizza regolarmente le potenziali criticità e identifica azioni di mitigazione appropriate per mantenere un livello di rischio residuo accettabile.

## Prelievi idrici



## Certificazioni

### Sistema di gestione ambientale (UNI EN ISO 14001)

**Perimetro: Sisal Italia S.p.A., Sisal S.p.A.**

Il nostro Sistema di Gestione Ambientale si focalizza su una gestione del rischio integrata e una visione sistemica. Attraverso progetti e iniziative, miriamo a promuovere una cultura della tutela ambientale e una maggiore consapevolezza delle sfide in atto, a beneficio di clienti, stakeholder e di coloro che lavorano all'interno delle nostre sedi. La certificazione ISO 14001 costituisce un ulteriore strumento per consolidare il nostro impegno nella salvaguardia delle risorse naturali e nella prevenzione dell'inquinamento.

### Sistema di gestione dell'energia (UNI CEI EN ISO 50001)

**Perimetro: Sisal Italia S.p.A., Sisal S.p.A.**

L'implementazione di un Sistema di Gestione dell'Energia implica una gestione efficiente delle risorse energetiche e una conoscenza approfondita dei nostri impianti e processi. Questo ci permette di perseguire un percorso di ottimizzazione energetica e riduzione dei costi, con l'obiettivo di raggiungere i nostri target di riduzione delle emissioni di gas serra.

**NOTA:** Le sedi certificate ISO 14001 e ISO 50001 sono quattro e il numero di dipendenti operanti in tali sedi è pari a 1.334.

<sup>48</sup> Calcolato con tool Water Risk Filter.